

# Assemblée Générale Mixte des Actionnaires

2 juin 2006



## Avertissement

Cette présentation ne contient qu'une information résumée et n'a pas vocation à être exhaustive. Les déclarations prospectives, les objectifs et les estimations de la Société contenus dans cette présentation sont donnés uniquement dans un but illustratif et sont basés sur la stratégie et les hypothèses actuelles de la Direction. Ces déclarations, objectifs et estimations dépendent de risques connus ou non et d'éléments aléatoires qui peuvent impliquer une divergence significative entre les résultats, performances et événements réels et ceux envisagés dans ce résumé. A moins que la loi ne l'y oblige, la Société ne prend aucun engagement de mettre à jour ou de réviser ses déclarations prospectives, objectifs ou estimations contenus dans cette présentation afin de refléter les changements qui interviendraient sur les événements, situations, hypothèses ou circonstances sur lesquels ces déclarations ont été basées.

# Agenda

M. Jean-Luc Bélingard  
*Président Directeur Général*



# Agenda

- Composition du Bureau
- Profil & Stratégie
- Activité en 2005
- Éléments financiers
- Présentation du résultat et de son affectation
- Perspectives d'avenir
- Présentation des échéances de mandats sociaux
- Rapport du Président sur le contrôle interne et le gouvernement d'entreprise
- Rapports des Commissaires aux Comptes
- Questions de la salle
- Présentation des résolutions et vote

**M. Jean-Luc Bélingard**  
*Président Directeur Général*

**M. Jean-Luc Bélingard**  
*Président Directeur Général*

**M. Jean-Luc Bélingard**  
*Président Directeur Général*

**Mme Claire Giraut**  
*Directeur Administratif et Financier*

**Mme Claire Giraut**  
*Directeur Administratif & Financier*

**M. Jean-Luc Bélingard**  
*Président Directeur Général*

**M. Jean-Luc Bélingard**  
*Président Directeur Général*

**M. Jean-Luc Bélingard**  
*Président Directeur Général*

**Mme Catherine Porta - KPMG**  
**M. Christophe Perrau – Deloitte & Associés**

**M. Philippe D'Hoir - Fidal**

# Composition du Bureau

M. Jean-Luc Bélingard  
*Président Directeur Général*



# Profil et stratégie

M. Jean-Luc Bélingard  
*Président Directeur Général*



# Notre ambition : “innover pour mieux soigner”

Un groupe pharmaceutique international spécialisé tourné vers l'innovation et fort de plus de 75 ans d'expérience

**Un Groupe international  
de premier plan**

> 100 pays. 4 000 salariés. Chiffre d'affaires 2005 : 807M€.  
Résultat opérationnel 2005 : 185M€ (23,0% du CA).

**Un portefeuille diversifié**

Plus de 20 produits ayant fait leur preuve.

**Une présence historique  
en médecine générale**

Gastro-entérologie, troubles cognitifs, cardio-vasculaire.

**Une spécialisation  
stratégique dans trois  
domaines thérapeutiques  
ciblés**

Oncologie, endocrinologie et désordres neuromusculaires.

**Des capacités de R&D  
différenciantes**

Ciblées sur (i) les maladies hormono-dépendantes (ii), l'ingénierie des peptides et des protéines (iii) et l'innovation galénique - 700 collaborateurs - Dépenses 2005 : 20,9% du chiffre d'affaires consolidé

**Un partenaire stratégique reconnu**

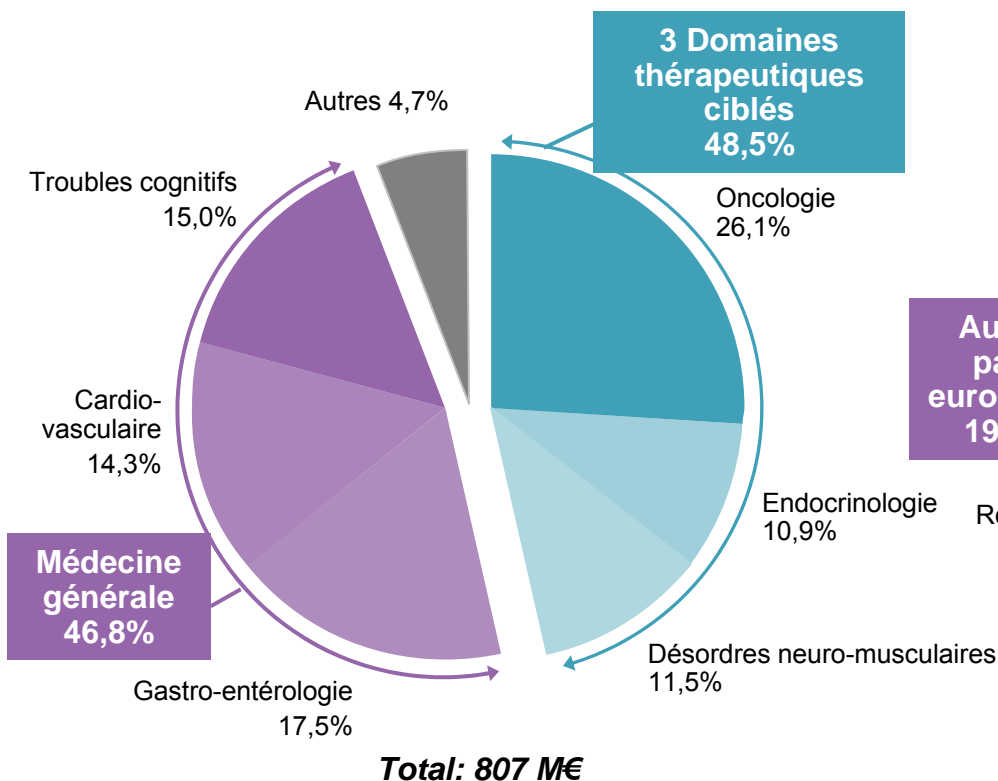
Alliances avec des leaders internationaux aux Etats-Unis, en Europe et au Japon et les meilleures universités dans le monde.

**Une équipe dirigeante expérimentée**

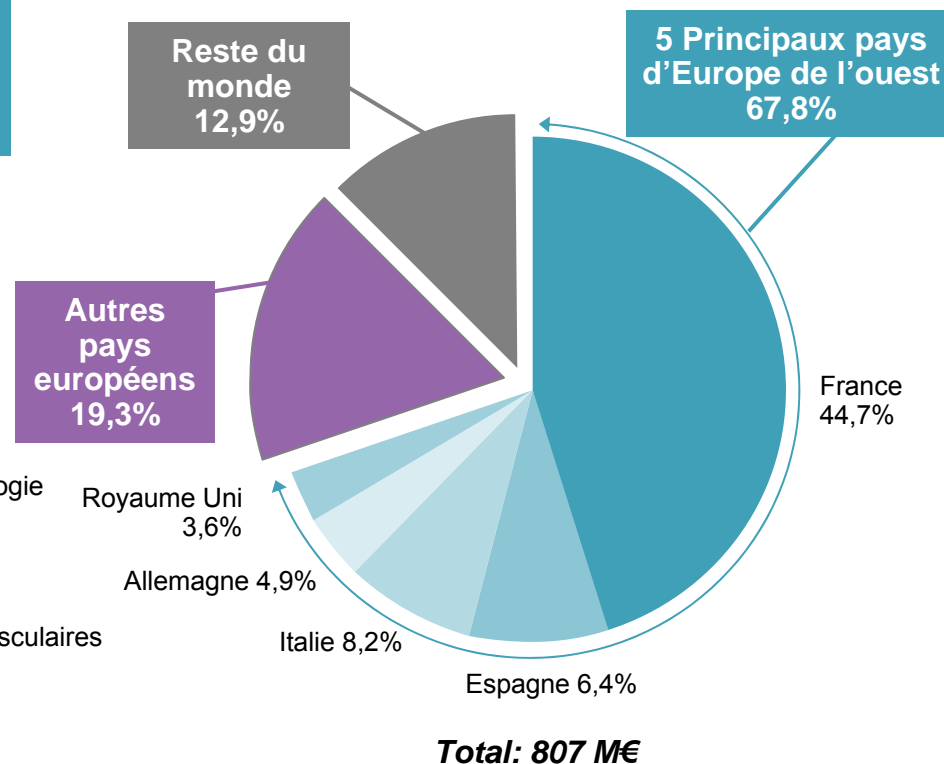
Une équipe internationale qui a démontré ses capacités dans l'industrie pharmaceutique.

# Un portefeuille équilibré et une présence internationale

Chiffre d'affaires 2005 par domaine thérapeutique



Chiffre d'affaires 2005 par zone géographique



Plus de 20 médicaments ayant fait leur preuve, commercialisés dans plus de 100 pays

Note : « Autres » inclut les produits divers et les activités liées aux médicaments, chiffres pro forma aux normes IFRS.



# Une R&D différenciante : une convergence unique de technologies

## Une R&D différenciante, ciblée sur...

- 1 Les maladies hormono-dépendantes
- 2 L'ingénierie des peptides et des protéines
- 3 L'innovation galénique

## Une R&D compétitive, basée sur...

- 1 4 centres de recherches (Boston, Paris, Barcelone, Londres)
- 2 700 collaborateurs
- 3 Des dépenses en R&D atteignant 20,9% du CA du Groupe en 2005
- 4 Une convergence unique de plateformes technologiques

## Un partenaire stratégique reconnu

Ipsen a construit un important réseau d'alliances avec des centres de recherche d'excellence et avec des acteurs de premier plan de l'industrie pharmaceutique

# Notre stratégie :

## « Groupe pharmaceutique international spécialisé »

### Mission

Être un groupe pharmaceutique international de tout premier plan offrant aux patients des médicaments innovants, répondant à des besoins médicaux non encore couverts dans ses domaines thérapeutiques ciblés

### Priorités stratégiques

- ❶ **DÉVELOPPER** les ventes et les résultats dans les domaines thérapeutiques ciblés en commercialisant des médicaments innovants
- ❷ **OPTIMISER** la rentabilité des produits de médecine générale par une gestion sélective du cycle de vie des produits, par des partenariats et des investissements ciblés
- ❸ **ACCROITRE** notre présence internationale grâce à une politique active d'expansion géographique

### Principaux leviers du Groupe

- ❶ De fortes capacités en R&D
- ❷ Un réseau international étendu
- ❸ Des équipes expérimentées et proactives
- ❹ Une grande flexibilité financière

### Principales opportunités de développement

- ❶ Expansion aux Etats-Unis
- ❷ Un portefeuille de projets de R&D riche
- ❸ Partenariats

# Activité en 2005

M. Jean-Luc Bélingard  
*Président Directeur Général*



## Evénements marquants : l'introduction en Bourse

Juin 2005

- Réorganisation juridique du Groupe
- Refinancement de la dette

Novembre 2005

- Lancement du processus d'introduction en bourse

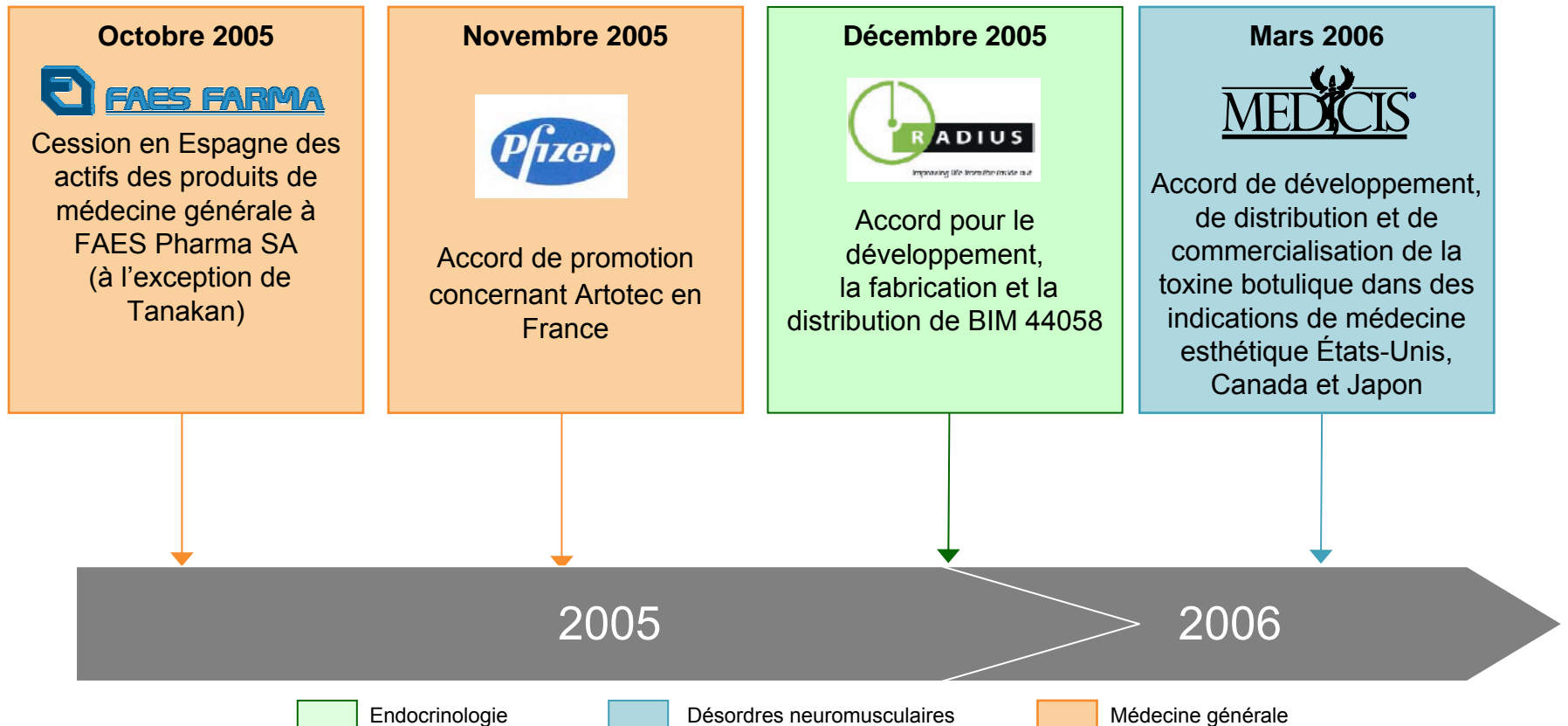
6 Décembre  
2005

- Fixation du prix d'introduction à €22,20 par action.
- Offre au public de 9 088 193 actions nouvelles et 6 900 000 actions existantes

Janvier 2006

- Lancement d'un programme de rachat d'actions
- Mise en œuvre d'un contrat de liquidité

## Evénements marquants : constitution de partenariats



## Événements marquants : environnement technico-réglementaire

- Durcissement de l'environnement technico-réglementaire: baisses de prix et de taux de remboursement de certains médicaments en Europe.
- Impact négatif des baisses de prix sur le chiffre d'affaires d'Ipsen en 2005: -€8.2 millions.
- Quelques exemples de mesures administratives prises en 2006:
  - France
    - Taux de la contribution assise sur le chiffre d'affaires des laboratoires pharmaceutiques portée à 1,76% (contre 0,6% en 2005).
    - Bedelix®: retiré de la liste des médicaments remboursables.
    - Ginkor Fort®: prix diminué de 15% et baisse du taux de remboursement à 15% (à partir du 1/02/06).
  - Italie
    - Baisse de prix de 4,4% sur tous les produits pharmaceutiques remboursés, assortie d'une remise supplémentaire de 1% à concéder aux grossistes.

# Evolution du cours de Bourse depuis l'introduction

## Fiche d'identité et performances

### Cotation:

Compartiment A  
d'Eurolist by Euronext™

### Valeur nominale:

€1,00

### Cours d'introduction en bourse (le 6 décembre 2006):

€22,20

### Cours au 1er juin 2006:

€32,39

### Performance:

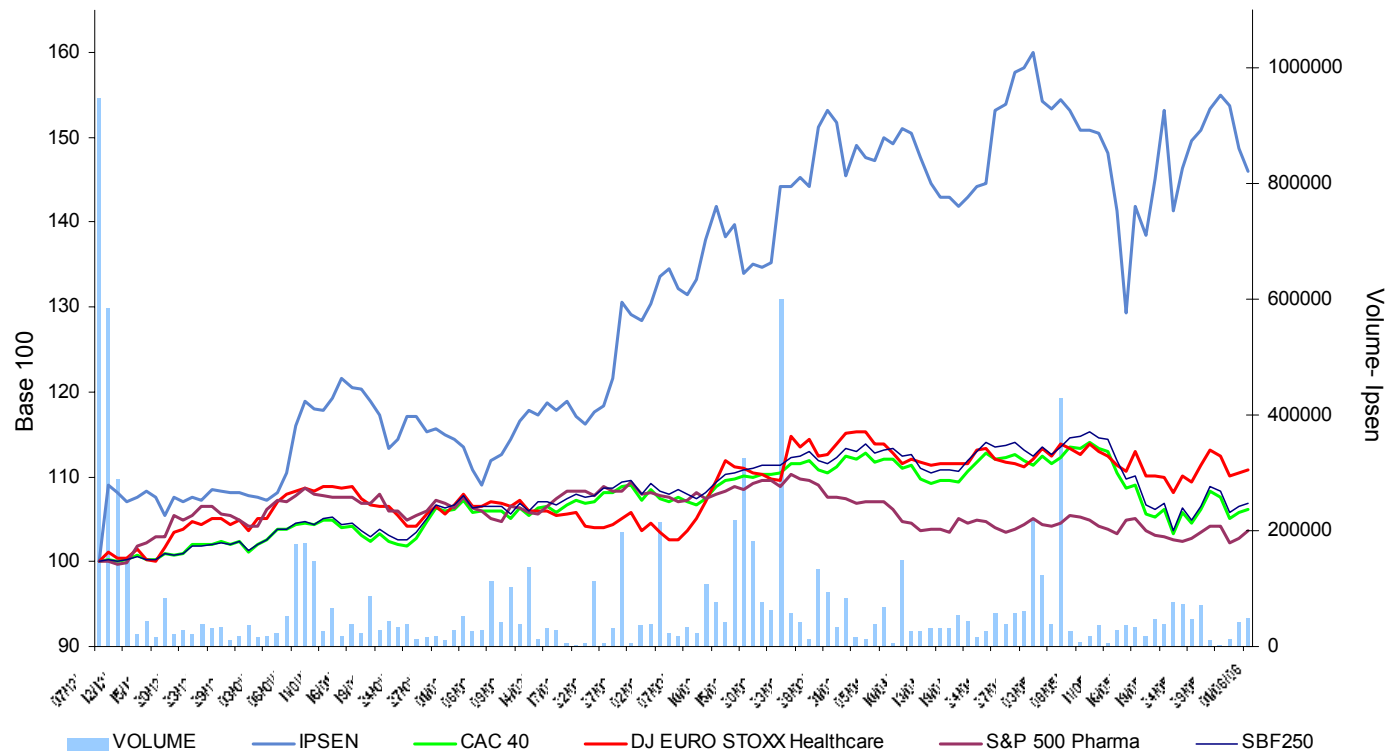
+46%

du 6 décembre 2005 au 1er juin 2006

### Nombre d'actions en circulation:

84 024 683

## Evolution du cours de bourse comparée aux principaux indices de référence



Source: Bloomberg

# Eléments Financiers

Mme Claire Giraut  
*Directeur Administratif et Financier*





## Chiffres clés

En millions d'euros	2004	2005	Croissance en %
<b>Chiffre d'affaires</b>	<b>751,5</b>	<b>807,1</b>	<b>+7,4%</b>
<b>EBITDA <sup>(1)</sup></b>	<b>194,5</b>	<b>214,9</b>	<b>+10,5%</b>
<i>En % du chiffre d'affaires</i>	25,9%	26,6%	
<b>Résultat opérationnel (« EBIT »)</b>	<b>156,5</b>	<b>185,3</b>	<b>+18,4%</b>
<i>En % du chiffre d'affaires</i>	20,8%	23,0%	
<b>Résultat net consolidé part du groupe</b>	<b>117,6</b>	<b>148,6</b>	<b>+26,4%</b>
<i>En % du chiffre d'affaires</i>	15,7%	18,4%	
<b>BNPA (Dilué)</b>	<b>2,01</b>	<b>2,20</b>	<b>+9.5%</b>

(1) Résultat opérationnel avant amortissements et provisions

Note: IFRS, pro forma

# Une croissance dynamique en 2005

En M€ – chiffres aux normes IFRS	2004 <sup>1</sup>	2005	Variation 04- 05
<b>Chiffre d'affaires</b>	<b>751,5</b>	<b>807,1</b>	<b>+7,4%</b>
Autres produits de l'activité	63,3	80,7	+27,6%
<b>Produit des activités ordinaires</b>	<b>814,8</b>	<b>887,9</b>	<b>+9,0%</b>
Coût de revient des ventes	(165,7)	(171,0)	+3,3%
Dépenses de R&D	(143,2)	(169,0)	+18,0%
Frais commerciaux, généraux, administratifs	(330,4)	(364,1)	+10,2%
Frais de restructuration, pertes de valeur et autres	(19,1)	1,7	
<b>Résultat opérationnel</b>	<b>156,5</b>	<b>185,3</b>	<b>+18,4%</b>
<i>En % du chiffre d'affaires</i>	<b>20,8%</b>	<b>23,0%</b>	
Coût de l'endettement net et autres charges	(9,3)	(6,6)	
Impôts sur les résultats	(42,0)	(34,2)	
<i>Taux d'impôt effectif</i>	28,6%	<b>19,1%</b>	
<b>Résultat net des activités poursuivies</b>	<b>105,2</b>	<b>144,6</b>	<b>+37,5%</b>
Résultat net des activités non poursuivies	12,7	<b>4,4</b>	
<b>Résultat net – Part du Groupe<sup>1</sup></b>	<b>117,6</b>	<b>148,6</b>	<b>+26,4%</b>
<i>En % du chiffre d'affaires</i>	15,7%	18,4%	

## Points Clés

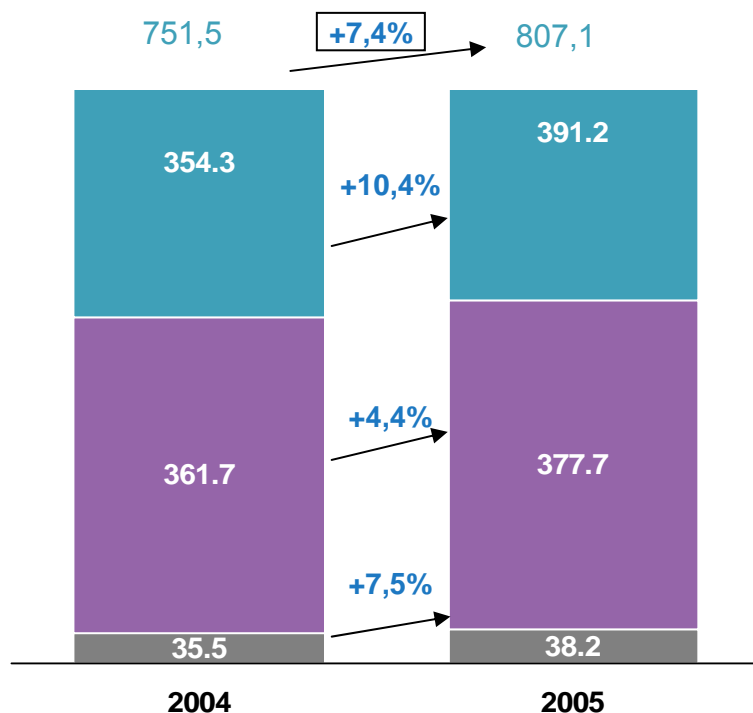
- Croissance soutenue des ventes (+7,4%)
- Augmentation des autres produits:
  - Redevances (Kogenate en 2005: 42m€, +38% par rapport à 2004)
  - Milestones reçus sur les contrats d'alliance
- Forte augmentation des coûts de R&D
- Renforcement des structures administratives, maintien de l'effort commercial
- Un résultat opérationnel en hausse de 18,4%
  - Pas de frais de restructuration ni pertes de valeur en 2005
  - Résultat opérationnel "récurrent" en hausse de 6,7% en 2005 malgré l'augmentation des dépenses de R&D
- Taux d'impôts à 19,1%, dû à :
  - La reconnaissance non récurrente de déficits fiscaux reportés
  - Un taux d'imposition favorable sur les revenus de la propriété industrielle
  - Des crédits d'impôts : recherche dans plusieurs pays
  - Un taux effectif récurrent d'impôt 2005 : 24%
- Opérations non poursuivies:
  - Impact après impôts de la cession des activités de médecine générale en Espagne

Note: IFRS, pro forma

<sup>1</sup>Excluant 0,4M€ d'intérêts minoritaires en 2005 et 0,3M€ en 2004

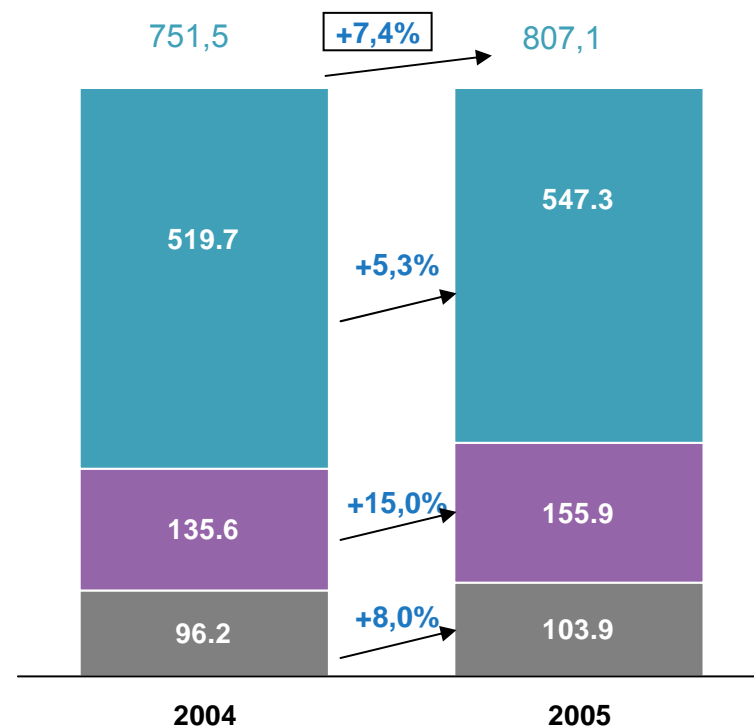
# Une croissance profitable portée par les produits spécialisés et l'international

### CA 2005 par domaine thérapeutique



- Domaines thérapeutiques ciblés
- Médecine générale
- Autres

### CA 2005 par zone géographique



- Principaux pays d'Europe de l'Ouest
- Autres pays d'Europe
- Reste du monde

Note: IFRS, pro forma

# Un bilan sain et une flexibilité financière accrue

## Actifs (en millions d'euros)

	31-dec-04	31-dec-05
Ecart d'acquisition	188,8	188,8
Immobilisations corporelles	177,8	187,8
Immobilisations incorporelles	35,2	39,8
Autres Immobilisations	13,5	18,4
<b>Total des Actifs non-courants</b>	<b>415,3</b>	<b>434,8</b>
<b>Total des actifs courants</b>	<b>361,0</b>	<b>495,0</b>
<i>incl. Trésorerie et équivalent</i>	94,3	202,0
Actifs de l'activité destinée à être cédée ou abandonnée		12,7
<b>Total de l'Actif</b>	<b>776,3</b>	<b>942,5</b>

## Passif (en millions d'euros)

	31-dec-04	31-dec-05
Capitaux propres	313,8	619,8
Intérêts minoritaires	1,2	1,3
Dette financière Long-terme	227,5	53,3
Autres passifs non courants	18,8	17,6
Dette financière Court-terme	12,6	10,3
Autres passif courants	202,4	226,1
Passifs de l'activité destinée à être cédée ou abandonnée		14,1
<b>Total du Passif</b>	<b>776,3</b>	<b>942,5</b>
<b>(Dette)/Trésorerie nette</b>	<b>(145,8)</b>	<b>138,8</b>

Note: IFRS, pro forma

# Une génération récurrente de cash-flow

En millions d'euros	2004	2005
<b>MBA avant variation du BFR</b>	145,7	173,0
(Augmentation) du BFR	(21,0)	3,9
<b>Flux net de trésorerie lié à l'activité</b>	124,7	176,9
Investissements corporels et incorporels	(63,4)	(44,4)
Investissements financiers et variations de périmètre	(47,4)	
Autres	8,3	(8,3)
<b>Flux net de trésorerie lié aux opérations d'investissement</b>	(102,5)	(52,7)
Variation nette des emprunts	79,0	(180,0)
Dividendes versés	(91,9)	(29,3)
Augmentation de capital		191,8
Autres	1,0	(1,5)
<b>Flux net de trésorerie lié aux opérations de financement</b>	(11,9)	(19,0)
<b>Impact activités non poursuivies</b>	0	12,0
<b>Variation théorique de la trésorerie</b>	10,3	117,1
<b>(Dettes) / Trésorerie nette</b>	(145,8)	138,8

■ Amélioration du Résultat net

■ Paiements échelonnés encaissés non reconnus, diminution des passifs d'impôts, augmentation des stocks et des créances clients compensée par l'augmentation des crédits fournisseurs

■ dont 6,1M€ nouveau laboratoire à Wrexham (UK)

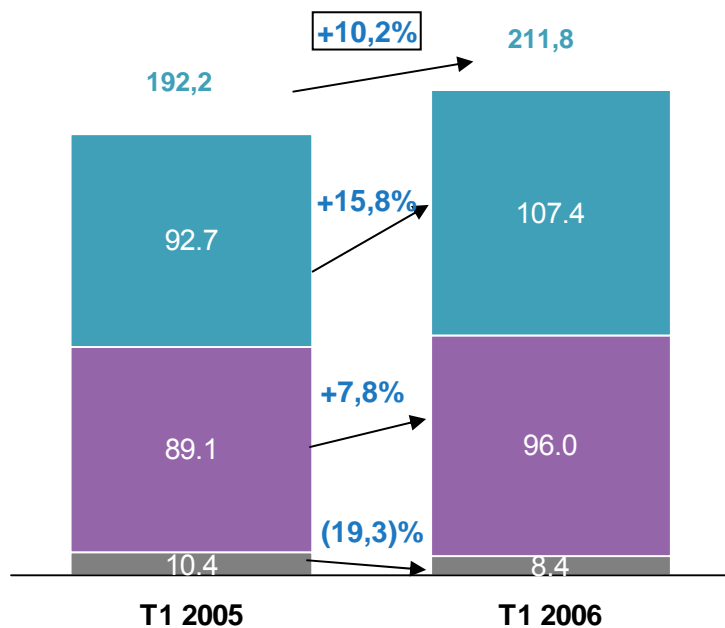
■ Les lignes long terme demeurent disponibles. Plafond : 275,6M€

■ Augmentation de capital résultant de l'IPO, nette de frais

■ Produit de la cession des activités de médecine générale en Espagne

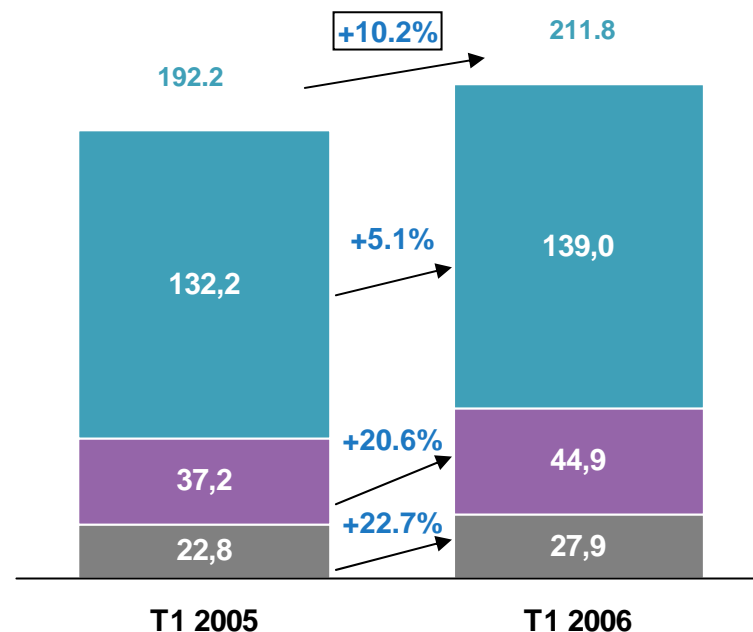
# Actualité : chiffre d'affaires au 1er trimestre 2006

## C.A par domaine thérapeutique



- Domaines thérapeutiques ciblés
- Médecine générale
- Autres

## CA par zone géographique



- Principaux Pays de l'Europe de l'Ouest
- Autres Pays d'Europe
- Reste du Monde

# Présentation du résultat de la société Ipsen S.A. et de son affectation

Mme Claire Giraut

*Directeur Administratif et Financier*



## Affectation du résultat proposée aux Actionnaires

- **Résultat** : 67 565 216,00 euros
- **Dividende** : 50 414 809,80 euros, soit 0,60 euro par action
- **Autres réserves** : 17 150 406,20 euros
- **Dividende payable** le 2 juin 2006 à l'issue de l'Assemblée



# Perspectives d'avenir

M. Jean-Luc Bélingard  
*Président Directeur Général*



# Un Groupe positionné pour une croissance profitable

<b>Un portefeuille de produits diversifié et équilibré</b>	<ul style="list-style-type: none"> <li>▪ Médecine générale: une plateforme d'activité solide</li> <li>▪ Produits spécialisés: au coeur de la stratégie de croissance</li> </ul>
<b>Une dimension internationale</b>	<ul style="list-style-type: none"> <li>▪ Une forte présence pan-européenne</li> <li>▪ Une croissance soutenue en Asie et en Amérique Latine</li> <li>▪ Priorité stratégique: l'entrée sur le marché américain</li> </ul>
<b>Une R&amp;D différenciante</b>	<ul style="list-style-type: none"> <li>▪ Ciblée sur (i) les maladies hormono-dépendantes (ii), l'ingénierie des peptides et des protéines (iii) et l'innovation galénique.</li> </ul>
<b>Une stratégie de partenariats pro-active</b>	<ul style="list-style-type: none"> <li>▪ Partenariats de R&amp;D</li> <li>▪ Partenariats commerciaux</li> </ul>
<b>Une structure financière solide</b>	<ul style="list-style-type: none"> <li>▪ Une croissance profitable</li> <li>▪ Une génération de cash-flows solide et récurrente</li> </ul>

# Les moteurs de notre performance future

## **DEVELOPPER le portefeuille de produits spécialisés**

- Entrée sur le marché américain
- Gestion active du cycle de vie des produits

## **OPTIMISER les produits de médecine générale**

- Investissements sélectifs
- Appui sur les réseaux de vente existants

## **MAXIMISER la valeur du portefeuille de R&D**

- Activité de développement concentrée sur nos cibles thérapeutiques
- Partenariats générateurs de synergies

## **ENRICHIR le portefeuille de produits et poursuivre l'expansion géographique**

- Nouveaux produits / nouvelles indications
- Continuer de rechercher de nouveaux partenariats
- Continuer de rechercher de nouvelles opportunités d'acquisitions

# Objectifs financiers

## Principales hypothèses

- **Prise en compte des mesures récemment annoncées par les autorités françaises :**
  - Augmentation du taux de la contribution sur le CA et impact des remises conventionnelles
  - Baisse des prix des veinotoniques (Ginkor Fort®) de 15% et déremboursement en 2008;
- **Pas d'hypothèse supplémentaire prise sur d'autres baisses de prix ou déremboursements en France**

## Chiffre d'affaires

- **2005-2007:** objectif de croissance organique moyenne de 6,5 à 7,5% par an
- **2005-2008:** objectif de croissance organique moyenne de 6,5 à 7,5% par an maintenu malgré le déremboursement annoncé de Ginkor Fort® au 1<sup>er</sup> janvier 2008

## Résultat opérationnel

- **2006:**
  - Charge non récurrente de 10M\$ liée à la récupération de tous les droits sur Reloxin® enregistrée en 2006
  - Hormis cet élément non récurrent : objectif de limitation de la baisse du taux de résultat opérationnel à 100 points de base pour l'exercice 2006 (en raison des récentes annonces des autorités françaises)
- **2007-2008:** objectif de ramener le taux de résultat opérationnel en 2008 à un niveau comparable à celui de 2005

## Capex

- **Capex**
  - **2005-2008:** investissements liés à l'activité d'environ 30 à 35 M€ par an
  - **2006-2008:** investissement supplémentaire possible de 70 à 80 M€

## Dividendes

- **Objectif d'un taux de distribution des dividendes d'environ 30 % selon la performance**

Croissance organique : croissance à périmètre constant

# Présentation des échéances de mandats sociaux

M. Jean-Luc Bélingard  
*Président Directeur Général*



## Administrateurs

- Ratification de la cooptation de Monsieur Gérard Hauser en remplacement de Monsieur Edgard Taureau



*Gérard Hauser*

# Rapports du Président sur le contrôle interne et le gouvernement d'entreprise

M. Jean-Luc Bélingard  
*Président Directeur Général*



# Rapport sur les comptes sociaux et les comptes consolidés

Commissaires aux Comptes





# Rapport sur le rapport du Président relatif au contrôle interne

Commissaires aux Comptes



# Rapport sur les conventions réglementées

Commissaires aux Comptes



# Questions de la salle



# Présentation des résolutions

M. Philippe d'Hoir  
*Avocat Associé, Fidal*



## Première résolution (ordinaire)

### Approbation des comptes sociaux

- Rapport du conseil d'administration
- Rapport du Président du conseil
- Rapport des commissaires aux comptes
  
- Approbation des comptes de l'exercice clos le 31 décembre 2005 se soldant par un bénéfice de 65 565 216 euros

## Seconde résolution (ordinaire)

### Approbation des comptes consolidés

- Rapport du conseil d'administration
- Rapport des commissaires aux comptes
- Approbation des comptes de l'exercice clos le 31 décembre 2005 se soldant par un bénéfice de 148 637 902 euros

## Troisième résolution (ordinaire)

### Approbation des conventions réglementées

- Rapport spécial des commissaires aux comptes
- Approbation des conventions mentionnées

## Quatrième résolution (ordinaire)

### Affectation du résultat

Résultat: 67 565 216,00 euros

Dividende : 50 414 809,80 euros  
(soit 0,60 euro par action)

Autres réserves : 17 150 406,20 euros

Dividende payable le 2 juin 2006 à l'issue de l'assemblée



## Cinquième résolution (ordinaire)

### Mandats des Administrateurs

- Ratification de la cooptation de Monsieur Gérard Hauser en remplacement de Monsieur Edgard Taureau



*Gérard Hauser*

## Sixième résolution (ordinaire)

### Ratification de conventions réglementées particulières

- Rapport spécial des commissaires aux comptes
- Complément de retraite et indemnité de départ alloués au président

## Septième résolution (ordinaire)

### Programme de rachat d'actions

- Objectifs :
  - Contrat de liquidité
  - Croissance externe
  - Couverture de l'actionnariat salarié
  - Couverture de valeurs mobilières donnant accès au capital
  - Annulation d'actions
  
- Quotité de capital autorisée : 10 %, soit 8 402 468 actions
- Prix maximum d'achat : 50 €
- Montant maximum de l'opération : 420 123 400 €
- Durée : 18 mois

## Huitième résolution (extraordinaire)

### Modifications des statuts

- Suppression de toute référence à la condition suspensive de l'admission des actions à la cote d'un marché réglementé et à la représentation du conseil d'administration par le Président
- Modifications des articles 9, 10.2, 10.3, 16.1 et 24 des statuts

## Neuvième résolution (extraordinaire)

### Délégation en matière de réduction du capital dans le cadre du programme de rachat d'actions

- *Rapport du conseil d'administration,*
- *Rapport des commissaires aux comptes.*
  
- Réduction du capital social dans la limite de 10%
  
- Durée : 24 mois

## Dixième résolution (extraordinaire)

### **Autorisation d'attribuer des options d'achat et/ou de souscription d'actions (stock options)**

- *Rapport du conseil d'administration*
- *Rapport des commissaires aux comptes*
  
- Attribution d'actions nouvelles et/ou existantes
- Au profit des salariés et mandataires sociaux éligibles de la société et des sociétés du groupe, ou de certains d'entre eux
- Dans la limite d'un nombre d'actions d'un montant nominal maximum de 1 871 000 euros
- Durée : 38 mois

## Onzième résolution (extraordinaire)

### Délégation en matière d'augmentation de capital réservée aux adhérents d'un plan d'épargne d'entreprise

- *Rapport du conseil d'administration,*
- *Rapport des commissaires aux comptes.*
  
- Émission d'actions par apport en numéraire
  
- Augmentation de capital nominale maximum : 500 000 €
  
- Durée : 26 mois

## Douzième résolution (extraordinaire)



### Pouvoirs pour formalités



# Assemblée Générale Mixte des Actionnaires

2 juin 2006

